

COMPAGNIE



36  
37

# DES ILLUSIONS

## LE SPECTACLE

---

Ce soir, Emma fête ses 17 ans. Thème de la soirée : « Qu'est-ce que tu veux devenir plus tard ? ». Les invités se prennent au jeu et arrivent tous déguisés. Mais ce que cette réponse implique, au-delà de la fête, paralyse Emma. Qu'est-ce que je vais bien pouvoir faire plus tard ? Comment me projeter alors qu'on nous répète qu'il n'y a presque plus de travail ? Face à la route toute tracée qu'on lui indique, Emma vacille...

Sur scène, la Compagnie 3637 mêle théâtre, danse et musique dans un dialogue engagé et poétique. Les formes artistiques se répondent pour créer un fil narratif et émotionnel qui aspire à attiser l'imaginaire et déployer l'inspiration, bien davantage que de donner des réponses.

Après Zazie & Max et Cortex, le nouveau spectacle issu de la collaboration entre la Compagnie 3637 et Baptiste Isaia, à partir de 12 ans !

**Prix de la Ministre de la Jeunesse et Coup de foudre de la presse aux Rencontres Théâtre Jeune Public de Huy 2016.**

**Création collective** de la Compagnie 3637 **Mise en scène** : Baptiste Isaia. **Interprétation** : Sophie Linsmaux, Bénédicte Mottart, Coralie Vanderlinden. **Musique** Philippe Lecrenier. **Lumière** : Christian Halkin. **Scénographie** : Aurélie Deloche. **Costumes** : Isabelle De Cannière. **Vidéo** : Sébastien Corre. **Régie** : Amélie Dubois et Gleb Panteleeff. **Assistante à la mise en scène** : Lisa Cogniaux.

Un spectacle de la Compagnie 3637, avec l'aide du Ministère de la Fédération Wallonie-Bruxelles (CTEJ, Service et de la Danse). Avec le soutien du Théâtre de la Montagne Magique, de la Maison des Cultures et de la Cohésion sociale de Molenbeek, du Centre culturel de Braine l'Alleud, du Théâtre de Liège, du Centre culturel de Nivelles, du Centre culturel Jacques Franck, du Manège.Mons, du Centre culturel de Chênée, du Centre culturel de Tubize, et des Iles de Paix.

## NOTE D'INTENTION

---

Dans « **Des Illusions** », nous abordons la question du travail, via le prisme des perspectives d'avenir, personnelles et collectives, offertes à des adolescents aujourd'hui.

Entre la phrase d'Emmanuel Macron « Il faut des jeunes français qui ont envie de devenir milliardaires », les licenciements économiques qui piétinent l'humain pour le profit, les nouvelles directives de l'onem qui excluent d'emblée quantité de jeunes, plusieurs signes nous semblent indiquer que travail et réalisation de soi empruntent des chemins de plus en plus séparés, et dépourvus d'inscription dans le collectif. Dès lors, comment un adolescent, aujourd'hui, peut-il se construire un projet de vie, des projets d'avenir à la fois optimistes et réalistes ? Est-ce qu'il considère le travail comme une contrainte ou comme un moyen de réaliser ses désirs ? Comment peut-il concilier les aspirations et les révoltes naturellement liées à son âge avec ce que la société et ses représentants l'autorisent à rêver ?

De notre point de vue d'artistes, de jeunes adultes, de jeunes parents, nous voulons représenter sur scène les enjeux des choix d'un adolescent d'aujourd'hui et les pressions qui s'exercent autour de ceux-ci.

Nous proposons pour « **Des Illusions** » un langage scénique pluriel, fruit d'un dialogue entre la danse, le théâtre, la musique. Comme dans nos précédents spectacles, nous suscitons le regard actif de nos jeunes spectateurs, en leur proposant un fil narratif émotionnel et non linéaire, ainsi qu'un espace de liberté d'interprétation.

## QU'EST-CE QUE TU VEUX FAIRE ?

---

Nous sommes partis de la question « Qu'est-ce que tu veux faire plus tard ? ». Depuis sa plus petite enfance, chaque individu est confronté à cette question. Les rêves qu'elle suscite immédiatement (je veux être une princesse, un dinosaure, une exploratrice) déploient l'imaginaire vers un avenir fantasque, empreint d'idéaux. Pourtant, les notions de métier et d'argent s'insinuent très vite derrière cette réflexion. Et surtout, la réponse attendue se veut rapidement plus terre-à-terre, voire vénale.

Aujourd'hui le travail est communément perçu comme une valeur en soi, source d'une soi-disant émancipation personnelle, surtout définie en creux par l'effacement social des personnes inactives. Cette pseudo-émancipation prend tous les aspects d'un asservissement à la consommation, d'un enfermement à l'intérieur de ce qu'on nous présente comme « le moins pire des systèmes », et la question du choix d'un métier se vide de plus en plus de son rapport à la collectivité.

Très tôt dans son parcours scolaire et dans sa vie, un adolescent est confronté à des choix dont, selon nous, les enjeux sont biaisés. Il s'agit moins de trouver des moyens de s'épanouir individuellement en contribuant à la collectivité que de prendre une place avantageuse dans un cadre prédéfini.

De plus, ce choix nous semble être pris à l'envers : on demande à des jeunes de trouver une place dans une société en crise plutôt que de les encourager à trouver des moyens de l'améliorer, de la changer ou d'en inventer une autre.

Cette approche très normative dans le développement des adolescents nous semble un écho au discours dominant qui assène qu'il n'y a pas d'alternative.

Ce discours et les conséquences qu'il porte en germe nous semble une illusion ; tout comme la nécessité de choisir à 16, 17 ou 18 ans une direction à sa vie. Cette nécessité est uniquement guidée par des impératifs économiques. Dès lors, il n'est pas surprenant que nombre d'adolescents se sentent égarés, écartelés, résignés face à leurs choix.

Avec « **Des illusions** », nous n'aspirons pas à démontrer le bien-fondé d'une certaine vision du monde, ou de convaincre de l'ineptie de tel ou tel discours politique. Nous cherchons plutôt à démasquer les illusions qui empêchent de poser des choix en pleine conscience.



Pour ce faire, nous désirons incarner les enjeux de l'avenir de l'adolescent d'aujourd'hui plus qu'incarner l'ado lui-même. En effet, le point de vue du spectacle est celui d'artistes adultes qui posent un certain regard sur le monde proposé aux adultes de demain. Nous ne nous plaçons pas dans un rapport psychologique à l'adolescence. Notre volonté est d'insister sur la tension entre la manière dont la société contemporaine s'adresse à l'adolescent et la réalité de ce qu'elle lui propose comme perspectives.

## DÉSILLUSION THÉÂTRALE

---

Pour ce nouveau projet, nous avons choisi de proposer un théâtre très visuel tendu entre une désillusion théâtrale et le développement de scènes poétiques.

Nous entendons par désillusion théâtrale le fait d'affirmer que tout ce qui se déroule au plateau est fictif, construit, joué par des actrices.

Tout le spectacle se joue ainsi au conditionnel : ce soir, ce serait l'anniversaire d'Emma ; chacun arriverait déguisé en ce qu'il voudrait faire plus tard, mais Emma serait paralysée par ce choix.

Par ces procédés, nous voulons éviter le rapport hypnotique au spectacle et inviter le spectateur à une approche plus active qui consisterait à déconstruire ce qui se construit sous ses yeux pour en découvrir le sens. Le spectacle est une représentation de notre monde : en affirmant sa construction, il affirme que notre monde est construit, et que ce qui est construit peut être déconstruit.

Par ailleurs, par ce choix du conditionnel, nous voulons appuyer l'universalité de notre personnage. Il ne s'agit pas de l'histoire d'une adolescente en particulier, mais de la mise en scène d'émotions, de réactions, de réflexions, fictives, conditionnelles, mais suscitées par des enjeux, eux, bien réels.

Sur le plateau nous désirons que le spectateur soit complice des artifices du spectacle. Nous ne l'emmenons pas dans une illusion mais bien dans une désillusion. Une fable lui est racontée. Cela lui permet de se positionner face aux événements relatés et de rester concerné.



## L'INSTINCT DU CORPS

---

Nous travaillons une approche du plateau instinctive, physique. Le corps et le ressenti sont les points de départ de notre fable : le chamboulement que vit l'héroïne se traduit par des émotions (colère, frustration, injustice, impuissance) qui se manifestent de façon corporelle. Comme quand notre corps nous fait sentir que quelque chose ne nous convient pas. Emma est habitée par une émotion trop forte, qui provoque un vertige : elle flanche et suffoque littéralement.

Dans « **Des Illusions** », nous traitons le mouvement comme une expression externe de ce qui se trame en interne : celui-ci naît toujours d'une sensation, d'une situation concrète. Nous développons le geste de manière organique, viscérale et impulsive. Nous cherchons volontairement à nous éloigner d'un traitement dans l'abstraction. Nous voulons plonger dans un voyage physique au cœur duquel le spectateur entre avec nous. Nous confrontons l'outil « corps » à ce qui l'entoure, au thème, à la scénographie.

Aussi, nous laissons différentes disciplines s'inviter dans nos créations. Elles se répondent et se stimulent afin de proposer plusieurs lignes de lectures. Le langage corporel, le langage visuel et le langage parlé se côtoient de manière organique, en fonction des besoins concrets des scènes.



Ce style hybride, qui se dégage déjà de certaines de nos créations comme « **Cortex** », converge vers notre volonté d’emmener le spectateur dans une interprétation libre et active. Il nous permet également d’éveiller le jeune spectateur à des formes théâtrales différentes et nouvelles.



## ANIMATIONS PÉDAGOGIQUES

---

Tout au long de la création de « **Des Illusions** », nous avons confronté notre travail au regard de jeunes spectateurs, entre 11 et 17 ans. Des ateliers, animations, bancs d'essai rassemblant des élèves de Braine l'Alleud et Molenbeek, un atelier de plusieurs mois dans une classe de Namur, entre autres, nous ont offert l'opportunité d'éprouver notre spectacle au cours de sa création, et d'enrichir et d'échanger nos idées, nos réflexions au contact d'adolescents bien réels !

Ce processus nous a en outre permis d'élaborer trois types d'animations pédagogiques, indépendantes et complémentaires, autour du spectacle.

Parallèlement à celles-ci, nous tenons à proposer un **bord de scène**, un échange libre avec les spectateurs, après chaque représentation.

Nous accordons à ces ateliers-animations une très grande importance. Leur principe même constitue tant la source que la poursuite de notre travail de création.

Au-delà de cette proposition de 3 ateliers, nous pouvons également mettre en place d'autres types de réalisations avec les élèves, en collaboration avec leurs enseignants et l'animateur/trice du centre culturel.

## 1) Atelier « philo »

Atelier de réflexion autour de la question qui fut le point de départ du spectacle : comment les adolescents d'aujourd'hui perçoivent-ils leur avenir ? Nous souhaitons les interroger sur les libertés et les contraintes qu'ils ressentent dans leurs rêves, leurs projets d'avenir, et sur la manière dont ils perçoivent le cadre dans lequel ils évoluent.

Pour aborder ces sujets concrètement, nous évoquerons avec eux les choix qu'ils doivent déjà poser dans leur orientation scolaire, leurs liens éventuels avec la projection vers un futur métier. Par ces questions, nous souhaitons amener les participants à s'interroger sur le fait de se sentir adapté ou non au monde actuel.

Au final, nous souhaitons approfondir une des idées principales du spectacle : la désillusion est nécessaire pour comprendre, déconstruire et reconstruire le fonctionnement de notre société.

## 2) Atelier « mouvement »

Nous proposons aux participants une approche du corps et du mouvement par le sensible, l'émotion et l'instinct. Nous tentons de déconstruire les clichés à propos de la danse contemporaine en remettant le quotidien, le concret et l'humain à la base d'une mise en mouvement.

Comment se connecter à son intuition, à son ressenti et utiliser cette perception comme point de départ, simplement ? Comment lâcher le cérébral et suivre l'impulsion physique ?

Nous aborderons ensuite quelques pistes de recherche du travail de « **Des Illusions** ». Comment avons-nous investi le corps d'Emma ? Comment peuvent-ils expérimenter des émotions du parcours d'Emma dans leur propre corps ? Par ce biais, et depuis leurs propositions, nous pourrions progressivement les amener à ré-investir des moments concrets du spectacle.

## 3) Atelier « écriture et jeu »

Atelier d'écriture puis de mise en parole et en jeu, sur le thème des désirs, aspirations, rêves, lubies, etc qui habitent les participants (sur base de la scène des « Je veux » du spectacle).

## LA COMPAGNIE<sub>3637</sub>

---

La Compagnie<sub>3637</sub> est fondée à Bruxelles en 2008 par 3 artistes : Sophie Linsmaux, Bénédicte Mottart et Coralie Vanderlinden.

Rassemblées autour d'une même dynamique de travail, nous partageons une volonté de penser la création sans se soucier des cadres et des cases préétablies.

Notre association repose avant tout sur des affinités artistiques, une démarche dramaturgique commune qui fonde le spectacle dans l'émotion du spectateur, qui considère celle-ci comme le premier vecteur de communication entre l'artiste et le public. Dans le même temps, nos créations commencent toutes par un questionnement sur le monde, sur les rapports humains.

Le corps et l'émotion sont des axes essentiels dans le développement de notre travail. La danse, le théâtre visuel, la marionnette s'alternent ou cohabitent afin de créer des univers chaque fois intimement liés au propos abordé. Les pièces s'adressent ainsi tantôt aux enfants tantôt aux adultes, souvent aux deux, par des voies différentes.

Au fil des créations, plusieurs identités artistiques se sont affirmées. La compagnie porte cette diversité comme une force et une richesse.

## FICHE TECHNIQUE

---

**Cette fiche technique ainsi que le plan de feu font partie intégrante du contrat. La fiche technique ainsi que le plan métré de votre salle doivent nous être envoyés 1 mois avant la date de représentation**

**Les régies seront placées en salle. Elles ne seront pas placées sous un balcon ni dans une régie fermée.**

### Equipe – Contacts

3 comédiennes, 2 techniciens.

Production – Diffusion : Laurent Ska –  
[laurent@compagnie3637.be](mailto:laurent@compagnie3637.be) – 00 32 485 74 16 37

Régie Lumière : Amélie Dubois : [adubois@hotmail.be](mailto:adubois@hotmail.be) – 0032  
493 74 65 75

Régie son : Gleb Panteleeff : [gleb.panteleeff@gmail.com](mailto:gleb.panteleeff@gmail.com) –  
0032 477 63 28 85

### Spectacle

Spectacle de Danse/Théâtre, s'adressant à un public à partir de 14 ans, avec une **jaugé maximale de 250 spectateurs.**

Le spectacle dure 55 minutes sans entracte.

## Plateau

### Dimensions **minimales** du plateau :

Ouverture : 8m  
Profondeur : 7m  
Hauteur sous gril : 4m

### Dimensions **Idéales** du plateau :

Ouverture : 12m  
Profondeur : 9m  
Hauteur sous gril : 6m

### Matériel demandé pour le plateau :

Pendrillonnage à l'allemande + fond noir (pendrillons)

Plancher de scène totalement horizontal et plat sur toute sa surface.

Tapis de danse noir **INDISPENSABLE** sur toute la surface du plateau.

Prise direct situé au lointain côté jardin pour alimentation du mini-vidéoprojecteur.

3 x petites bouteilles d'eau plate au plateau pour la représentation.

### Description du décor :

Structure en forme de « rampe montante » placée plus ou moins au centre de l'espace scénique (dimensions 2,44m de large par 4,28 m de profondeur)

### Remarques :

Nettoyage à l'eau du plateau 30 min avant entrée public (dont la structure avec

du vinaigre blanc). Le bord plateau doit être le plus proche possible du public (éviter les fosses, les sièges inoccupés dans la mesure où la visibilité le permet, ...)

### Lumière

### Matériel amené par la compagnie :

1 console à mémoire (ordinateur dlight)

2 ventilateurs dimmables en prises shuko sur pieds à roulettes

### Matériel à fournir par le lieu d'accueil :

24 circuits gradués de 2kw (dont 3 au sol)

12 Par 64 CP62

4 platines de sol

20 PC (lentille claire) de 1kw (dont 11 avec volets, voir plan)

2 découpes 1kw + couteaux

<u>Gélatines :</u>	L201 =	4 x PAR 64 8 x PC 1kw
	L202 =	2x Découpe 5 x PC 1kw



**L'éclairage public doit être sur des circuits gradués dimmables depuis la console lumière.**

En Régie :

Régie situé en salle avec bonne visibilité (juste à côté de la régie son)

Espace + Prises suffisantes pour installer notre matériel

Remarques :

**A un moment précis durant le spectacle, nous devons ABSOLUMENT avoir un NOIR complet dans l'entièreté de la salle. (Pas de lumières d'escaliers, pas de secours, ni de gélatines bleues sur celle-ci apparentes, ...)**

Son

**La régie doit être située en salle à un endroit où il est aisé de régler le son et les volumes sonores.**

**Matériel amené par la compagnie :**

Au plateau :

2 micros contact AKG C411

En diffusion :

1 plan au lointain (2 x haut-parleurs Yamaha DBR15 + pieds + alim, voir plan)

### En Régie :

- 1 ordinateur avec Ableton Live
- 1 carte son (Motu)
- 1 Contrôleur midi (Behringer)
- 1 Console son Yamaha 01V 96

### Matériel à fournir par le lieu d'accueil :

#### En diffusion :

- 1 système de diffusion sonore, en façade, professionnel (Type L-Acoustics, Nexo, Meyer) en bon état de fonctionnement, assez puissant, adapté au lieu et homogène dans toute la salle.

#### Au plateau :

- 1 micro SM 58 + pince micro + grand pied à potence + Câblage de minimum 15m. Le micro se trouvera à l'avant plateau Jardin, mais doit pouvoir être déplacé à cour. (Voir plan)

- 2x XLR pour 2 micros contact sous la structure (Voir plan)

- 2 x XLR au lointain + 2 branchement électrique shuko sur ligne son (1 x Jardin + 1 x Cour) pour la diffusion au lointain des enceintes apportées par la compagnie (Voir plan)

**Tous les câblages doivent arriver en régie.**

### En régie :

Espace + Prises suffisantes pour installer notre matériel.  
Les arrivées électriques doivent être différentes pour le son et pour la lumière.

### Vidéo

#### **Matériel amené par la compagnie :**

Pico projecteur Philips.

Projection sur décors manipulée par une comédienne.  
Prévoir une alimentation 230V monophasée en shuko au lointain jardin.

#### **Entretien costumes – loges – catering**

Idéalement, un entretien sera pris en charge par le théâtre toutes les 2 représentations : lessive et repassage.

Si aucun service d'entretien n'est prévu, prévoir une machine à laver + produit de lavage + fer à repasser + planche à repasser.

Prévoir 3 loges d'1 personne, chauffées et équipées de miroirs, éviers, douches, serviettes, WC et 1 portant avec cintres.

Café, thé, boissons fraîches (eau, coca,...), fruits et fruits secs, produits locaux sont les bienvenus.

**Remarque IMPORTANTE :** Dans l'équipe, nous tournons avec une personne intolérante au lactose, merci de penser à elle

## Transport – Parking- Accès

Nous tournons avec une camionnette de 6m de long sur 2,5m de large et 3m de hauteur. (Type : VW Crafter)

Un accès dégagé au quai permettant la manœuvre et un espace de stationnement devront être prévus.

Un stationnement sûr est nécessaire durant toute la durée de notre séjour (surtout la nuit avant le montage et après le démontage quand la camionnette est chargée).

Merci d'envoyer un plan de la ville et une liste des stationnements possibles.

## Divers

Ouverture des portes pour l'entrée du public: maximum 10 minutes avant le spectacle.

Une fois le spectacle commencé, l'entrée des retardataires ne pourra se faire qu'avec l'accord de la compagnie et selon une organisation bien précise à définir avant le début du spectacle avec les régisseurs du spectacle.

Si la salle est située à plus de deux heures du lieu de tournée de la veille, un logement pour l'ensemble de l'équipe est demandé la veille du montage.

## Planning – Montage

**MINIMUM** : 6h de montage

Heure début	Ex.	Tâche	Tech. Salle Lumière	Tech. Salle Son	Tech. Spect. Lumière	Tech. Spect. Son
Heure 0	8h	Déchargement – montage structure – vérif. Lumières – instal. son	2	1	1	1
Heure 1	9h	Pointage lumière	2	1	1	1
Heure 2	10h	Pointage lumière	2	Pause / repas	1	Pause / repas
Heure 3	11h	Soundchek	Pause/repas	1	Pause / repas	1
Heure 4	12h	Raccords lumière	1	1	1	1
Heure 4.30	12h30	Prise du plateau par comédiennes - échauffements	1	1	1	1
Heure 5.30	13h30	Nettoyage plateau	1	1	1	1
<b>Heure 6</b>	<b>14h</b>	<b>Spectacle</b>	<b>1</b>	<b>1</b>	<b>1</b>	<b>1</b>
Heure 7	15h	Fin spectacle – démontage – chargement	1	1	1	1
Heure 8	16h	Fin				

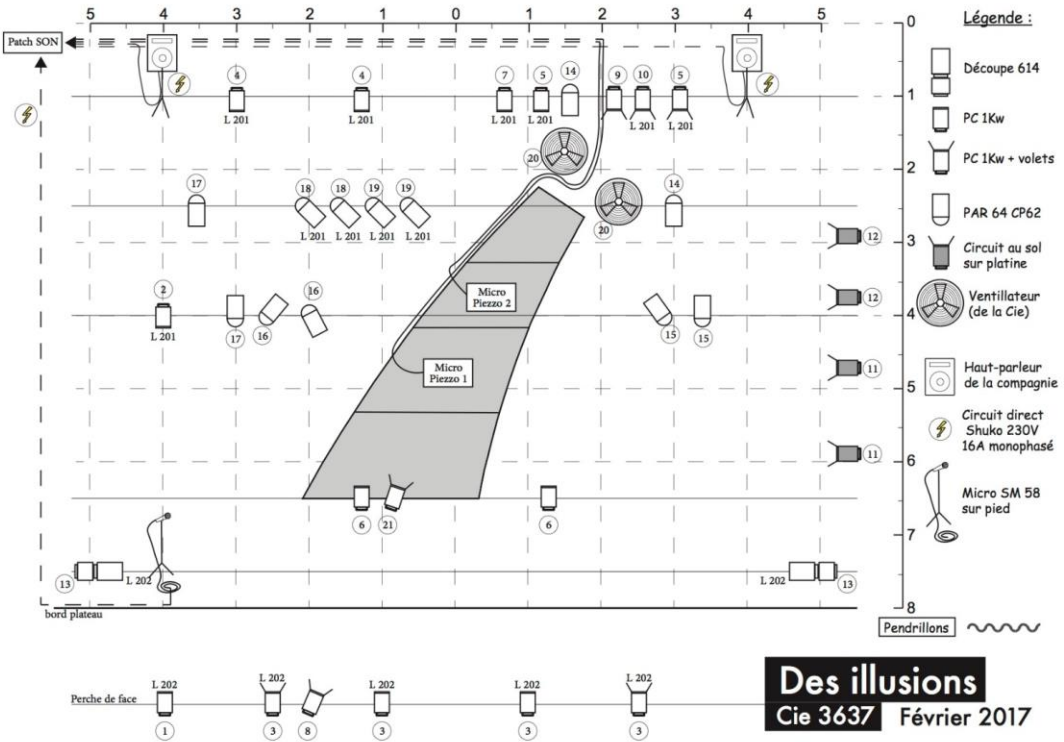
Dans tous les cas, **La lumière doit être déjà installé, gélatinée, patchée et vérifiée avant notre arrivée ainsi que l'accroche des pendrillons.**

### Personnel à fournir par le lieu d'accueil :

**Minimum** : 2 techniciens (1 son + 1 lumière) **réellement** habitués à votre salle.

**Idéal** : 3 techniciens (1 son + 2 lumières) habitués à votre salle.

Plan de feu :



## CONTACTS

---

### **Technique :**

Amélie Dubois : 0032 493 74 65 75 - [adubois@hotmail.be](mailto:adubois@hotmail.be)

### **Diffusion :**

Laurent Ska : 0032 485 74 16 37 - [laurent@compagnie3637.be](mailto:laurent@compagnie3637.be)