



PUISSANT·ES

FICHE TECHNIQUE



*Photo de répétition

SPECTACLE

Projet théâtral avec 3 comédiennes au plateau. La scénographie se compose de 4 colonnes à base triangulaire, sur roulettes, dont chaque face mesure 100 x 210cm.

Age : à partir de 14 ans

Durée : 55' (sans entracte) + 15 'de bord de scène en représentation scolaire

Jauge : 180 spectateurs maximum en scolaire (accompagnants compris)

200 spectateurs maximum

TRANSPORT – PARKING – ACCES

5 personnes en tournée : 3 comédiennes, 2 régisseur·euses.

Nous tournons avec une camionnette de 3,5T, de 6m de long sur 2m de large et 2,75m de hauteur. (VW Crafter L2H2), transportant le décor + les régisseur·euses.

Un accès dégagé au quai et permettant la manœuvre devra être prévu.

Les comédiennes voyagent en voiture ou à défaut en train.

Un stationnement sûr et gratuit est nécessaire à proximité du plateau durant toute la durée de notre séjour (surtout la nuit avant le montage et après le démontage quand la camionnette est chargée).

PLATEAU

Scène avec revêtement uniforme de couleur noire
Pendrillonnage à l'italienne + fond noir (pendrillons)

Ocultation totale. Si des indications de sortie de secours, escaliers ou autres doivent tout de même restés allumés durant la représentation, l'intensité de ces dernières ne doit pas perturber l'équilibre lumineux avec le plateau.

Dimensions minimales du plateau : Ouverture : 8m
Profondeur : 7m
Hauteur sous gril : 4m75

Les dimensions spécifiées ci-dessus ne reprennent pas l'espace nécessaire pour les coulisses, ces dernières doivent être de dimension suffisante pour y circuler et y ranger de petits accessoires.

Matériel à fournir par le lieu d'accueil :

- Kit de nettoyage plateau (sceau, raclette, torchon)

LUMIERE

Matériel amené par la compagnie :

- 1 console à mémoire (ordinateur dlight). DMX en 5 broches.

Matériel à fournir par le lieu d'accueil :

- 48 circuits gradués de 2kw
- 11 PC 1kW avec volets
- 8 PC 2 kW avec volets
- 6 Découpes RJ 614 SX
- 3 Découpes RJ 613 SX avec porte-gobos
- 15 PAR64 CP62
- 6 PAR64 CP61
- 7 PAR36
- 1 machine à fumée (Smoke Factory Tour Hazer II ou équivalent)
- 3 platines de sol

Une liste des gélamines nécessaires ainsi qu'un plan adapté à votre salle vous sera transmis en amont de notre arrivée.

L'éclairage public/salle doit être sur des circuits gradués contrôlables en DMX sur le même univers que les gradateurs

Régie :

La régie doit être **située en salle** avec une bonne visibilité (juste à côté de la régie son, 1 seul régisseur)

Espace + Prises en suffisance pour installer notre matériel

Câble DMX 5-pin en régie.

Au plateau :

3 circuits gradués (compris dans les 48 mentionnés plus haut) pour y brancher de l'éclairage.

SON

La régie doit être **située en salle**, à un endroit où il est aisé de régler le son et les volumes sonores.
Tous les câblages doivent arriver en régie.

Matériel amené par la compagnie :

En régie

- Ordinateur portable
- Carte son USB

Matériel à fournir par le lieu d'accueil :

En régie

- Console de mixage digitale (Midas M32 ou équivalent)
- Espace + prises en suffisance pour installer notre matériel. Les arrivées électriques seront de préférence différentes pour le son et pour la lumière.

Diffusion

- Diffusion FOH stéréo avec subwoofer de puissance suffisante pour couvrir l'ensemble de la salle de façon homogène
- Plan de diffusion stéréo au lointain suspendu au grill (Nexo PS15 ou équivalent)

Au plateau

- 3x Shure SM58 avec pinces

VIDEO

Matériel amené par la compagnie :

- Ordinateur portable avec sortie HDMI
- Pico-projecteur

Matériel à fournir par le lieu d'accueil

- Vidéoprojecteur avec objectif grand angle suspendu au centre sur le pont de face (Panasonic PT-RW620BEJ ou équivalent, 7000 ANSI lumen minimum)
- Cable HDMI partant de votre vidéoprojecteur arrivant en régie

LOGES

2 loges (chauffées) à proximité du plateau.

Avec évier, miroir à maquillage, serviettes, portant avec cintres, accès WC.

CATERING

Eau (petites bouteilles ou gourdes pour le plateau), café et thé.

Fruits frais et fruits secs.

Intolérances alimentaires :

Sophie est intolérante au lactose

Tom ne mange pas de produits de la mer

TEMPS DE PREPARATION

Nous avons besoin de minimum 2h de préparation avant de jouer. Si nous jouons en matinée, le plateau doit être accessible 2h avant la première représentation.

ENTREE PUBLIC

Ouverture des portes pour l'entrée du public maximum 10 minutes avant le spectacle. Une fois le spectacle commencé, l'entrée des retardataires ne pourra se faire qu'avec l'accord de la compagnie et selon une organisation définie au préalable avec nos régisseurs.

PLANNING – MONTAGE

MONTAGE : 6h hors temps de pause (avec minimum 2 régisseurs du lieu), avec pré-montage lumière réalisé en amont de notre arrivée.

DEMONTAGE : 2h

ENTRE 2 REPRESENTATIONS : 2h minimum (entre la fin de la 1^{ère} et le début de la 2^{ème})

Personnel à fournir par le lieu d'accueil :

Minimum : 2 techniciens (1 son + 1 lumière) habitués à votre salle.

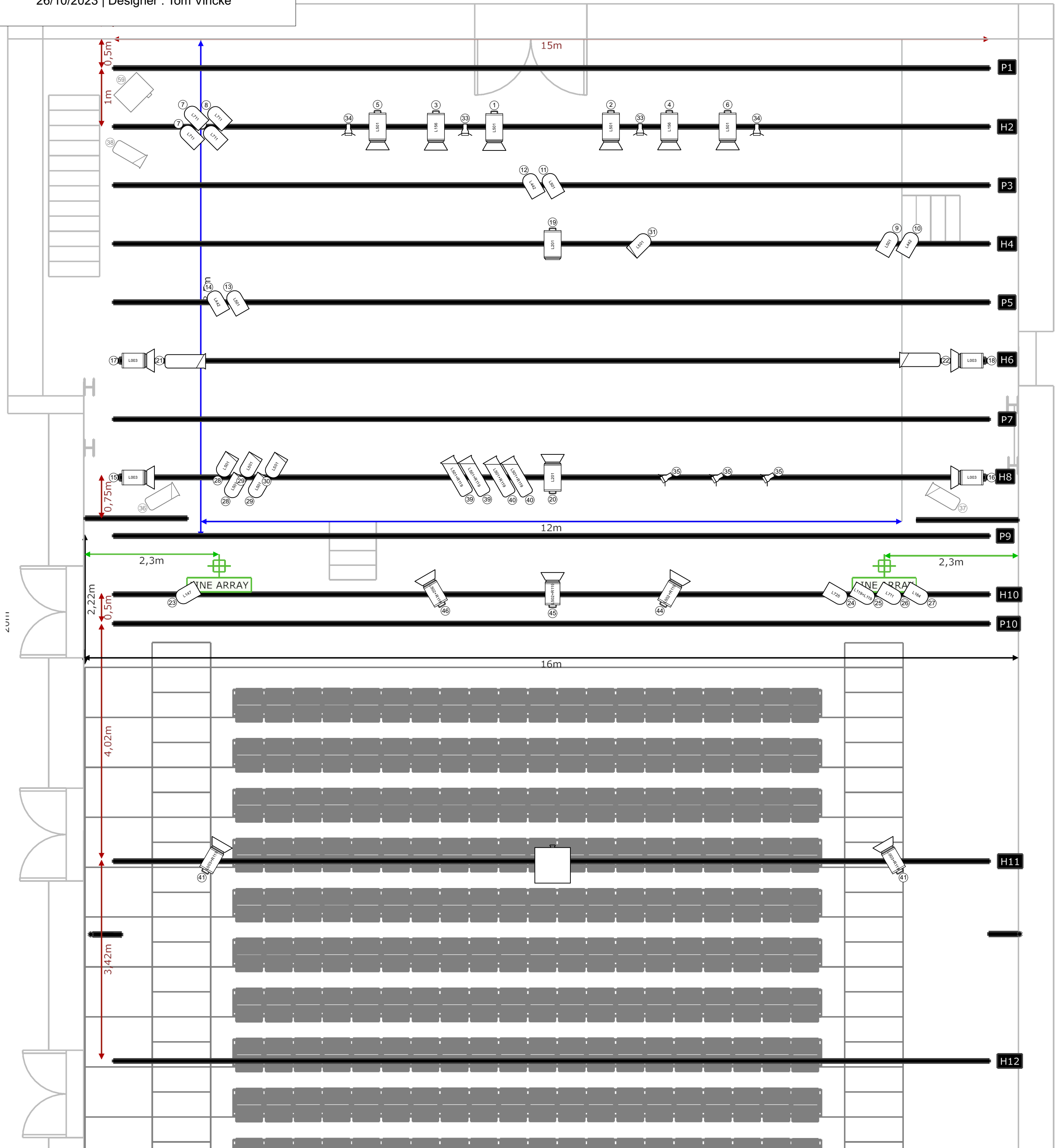
Les personnes demandées pour l'accueil doivent nous aider au chargement / déchargement du camion, ainsi qu'au montage du décor et au nettoyage du plateau

Montage type :

Déroulé des services	Heures types	Tâche	Tech. Salle	Tech. Spectacle	Artistes
1 ^{er} service heures 1>3	12h-15h	Déchargement – vérification implantation lumière - montage scénographie - Pointage lumière	2	2	3
1 ^{er} service heures 4>6	15h-18h	Installation son – Sound-check - Raccords	2	2	3
	18h-19h	PAUSE			
Spectacle	19h-20h	Représentation	1	2	3

PLAN DE FEU

Ci-après :



Summary

Light

	PC 1kW	9
	PC 2kW	8
	RJ 613 SX	3
	RJ 614 SX	6
	PAR64 CP62	15
	PAR64 CP61	6
	PAR36	7

Accessory

	Barn Door	16
--	-----------	----

Video

	Video Projector	1
	SFX	
	Smoke Machine	1

Filters Summary

Color	Size	Count
L003	185mm	4
L003+R119	185mm	2
L119+L119	USITT PAR64-MFL	1
L147	USITT PAR64-MFL	1
L156	245mm	2
L164	USITT PAR64-MFL	1
L201	245mm	2
L442	USITT PAR64-MFL	3
L501	245mm	4
L501	USITT PAR64-MFL	3
L501	USITT PAR64-NSP	6
L501+R119	180mm	4
L502+R119	185mm	3
L711	USITT PAR64-MFL	5
L725	USITT PAR64-MFL	1